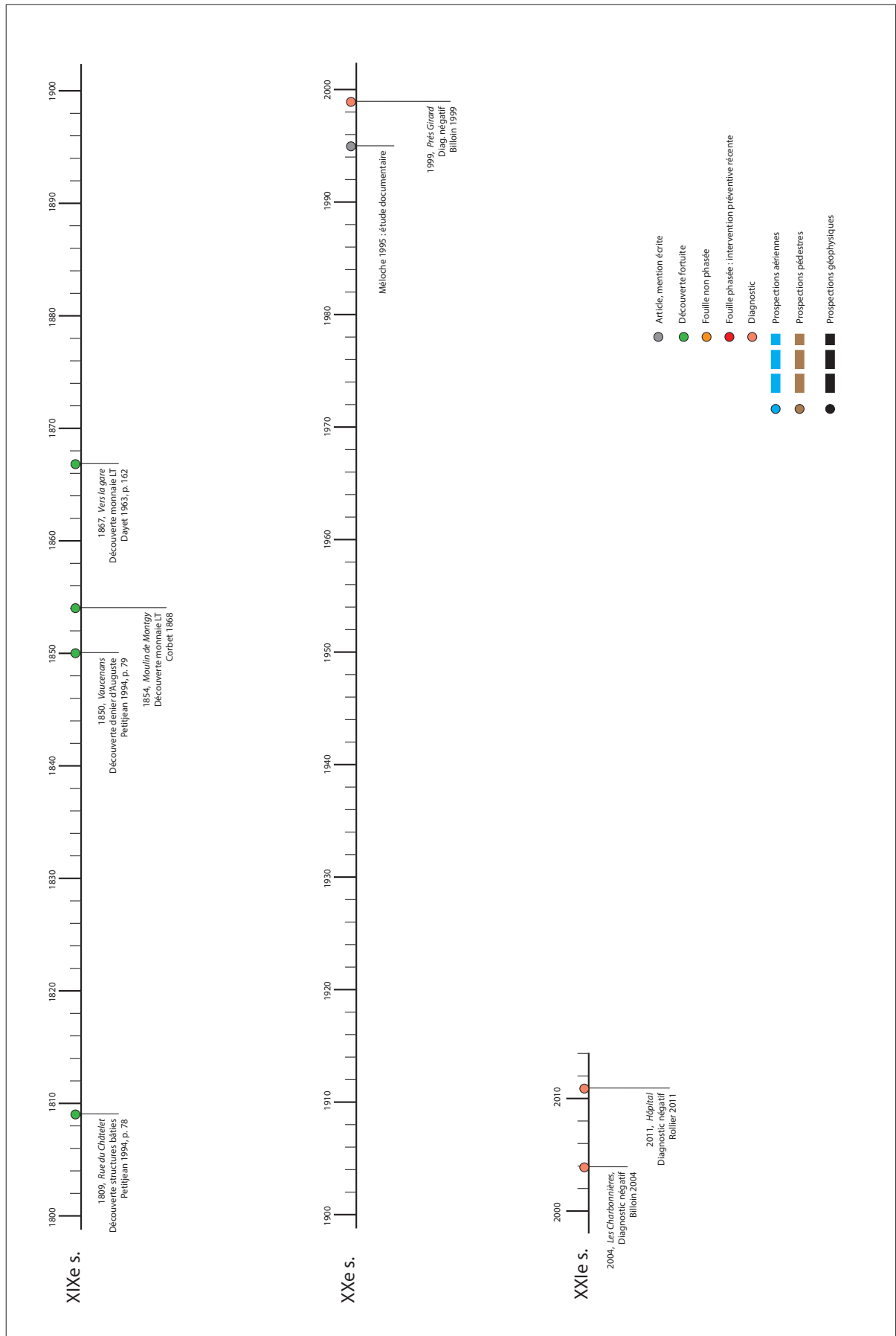


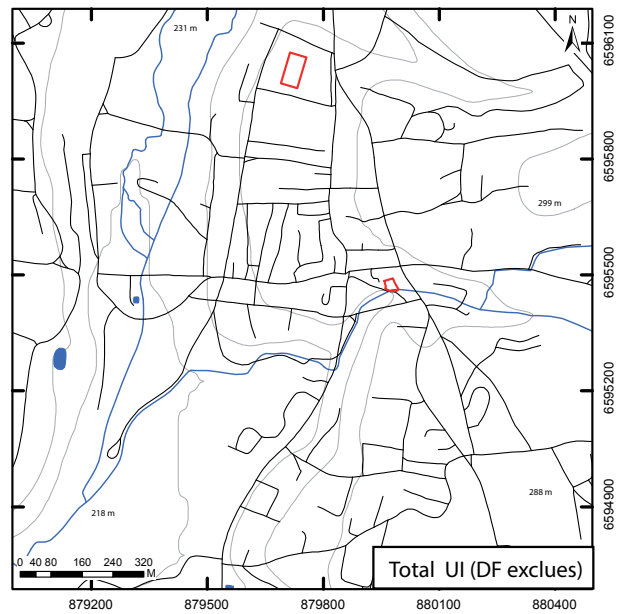
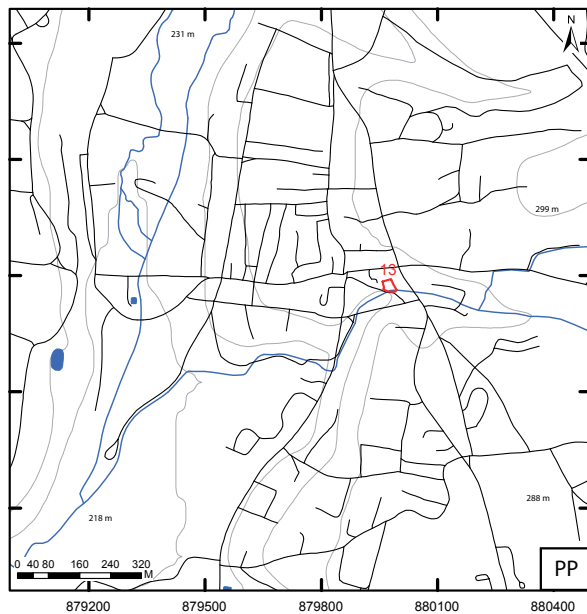
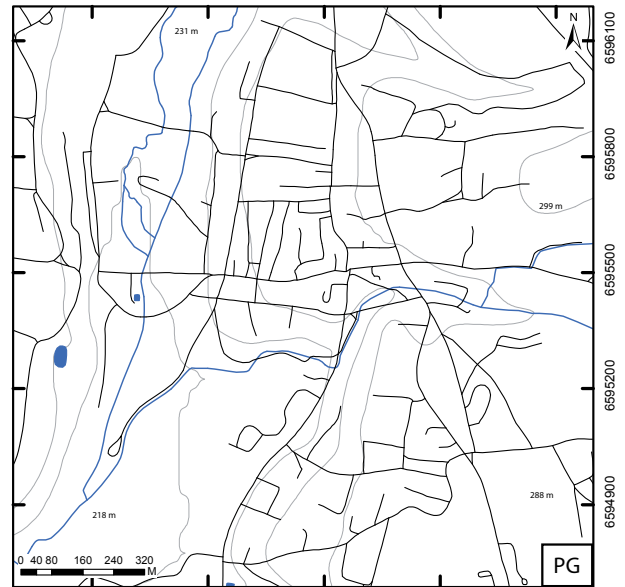
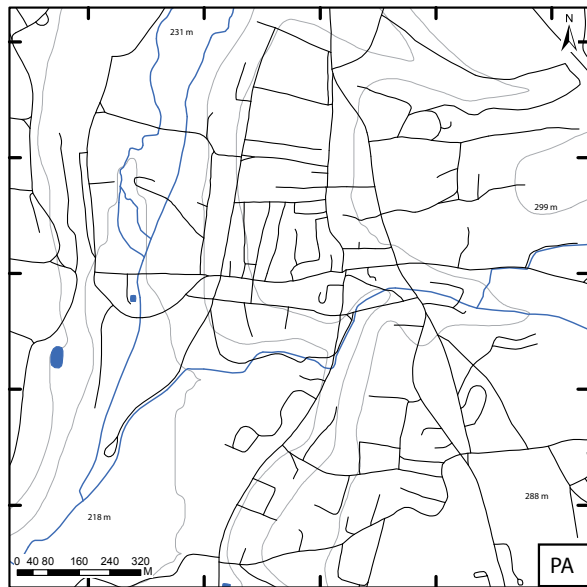
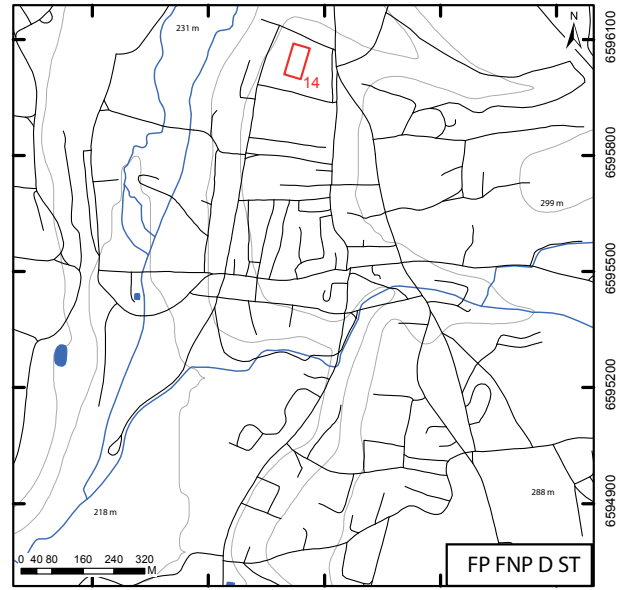
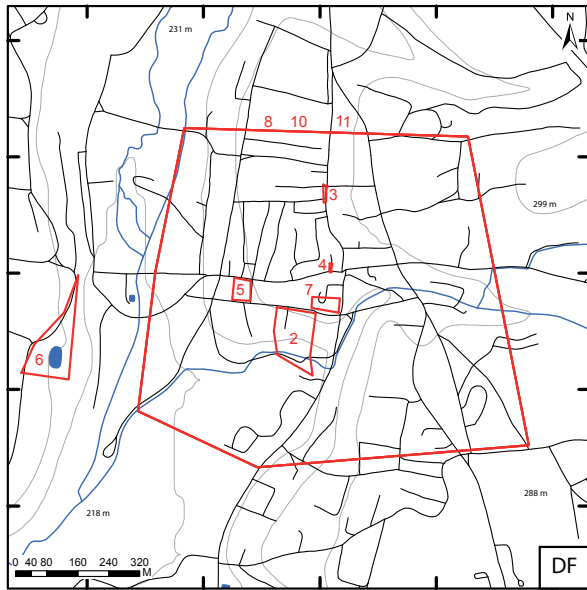
Saint-Amour, Jura – frise chronologique des modes
 d'acquisition et de diffusion des données.

Saint-Amour, Jura



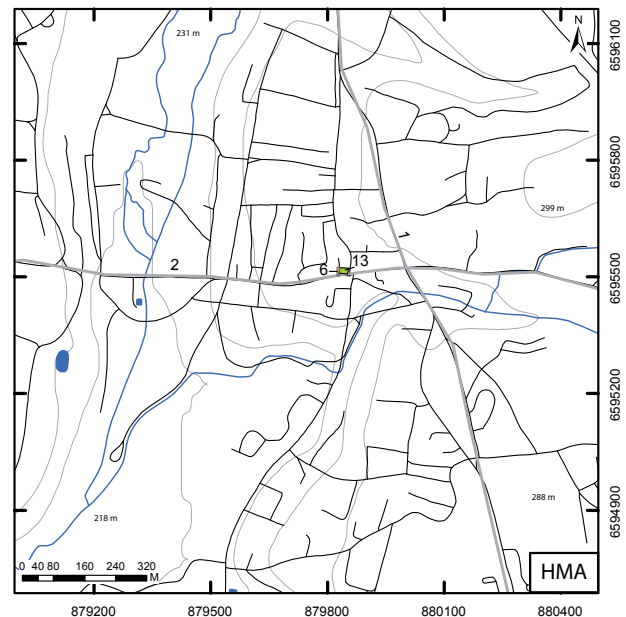
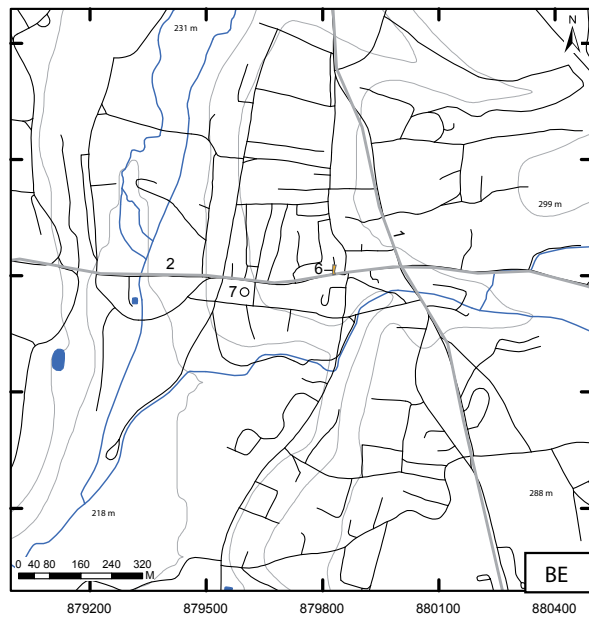
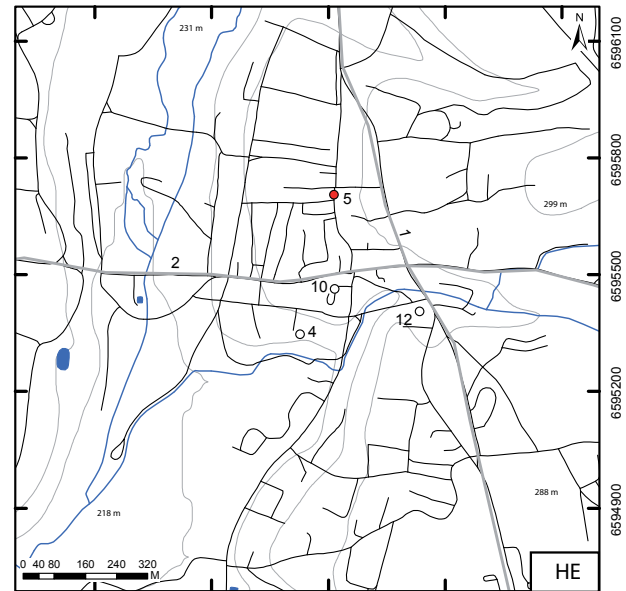
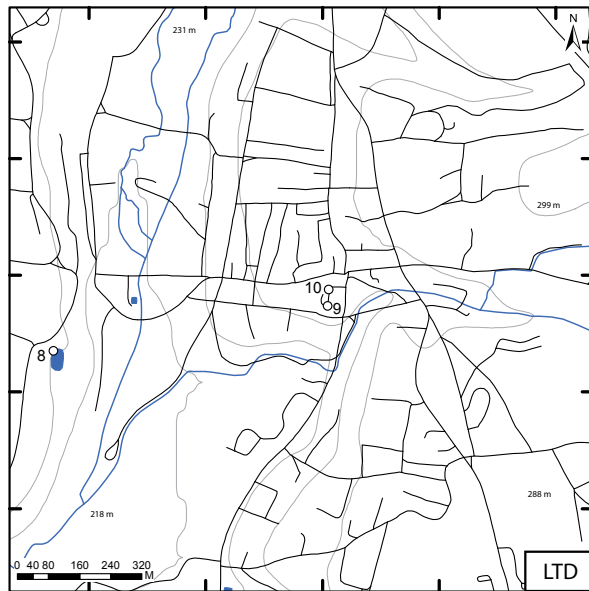
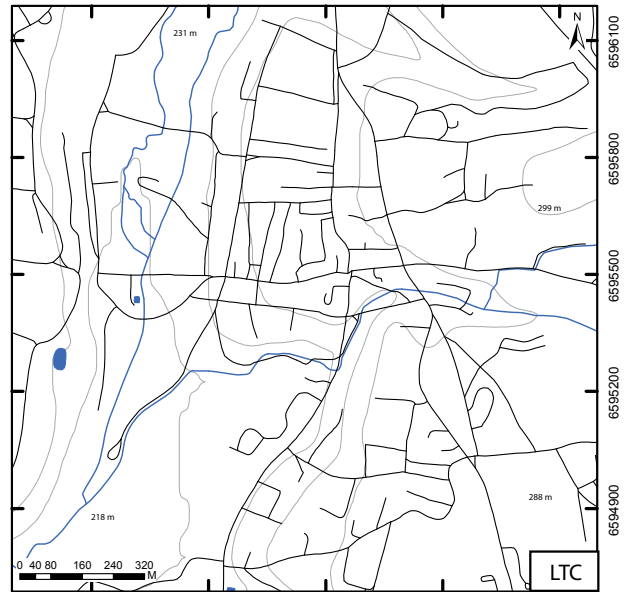
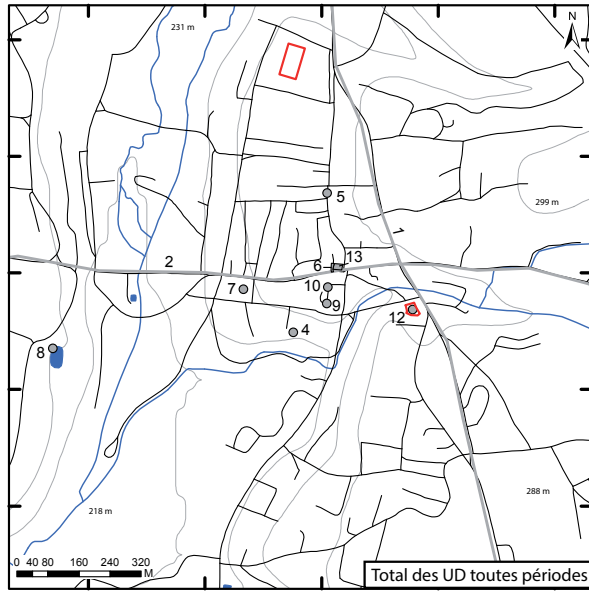
Saint-Amour, Jura – Cartes des unités d'investigation (UI).

Saint-Amour, Jura



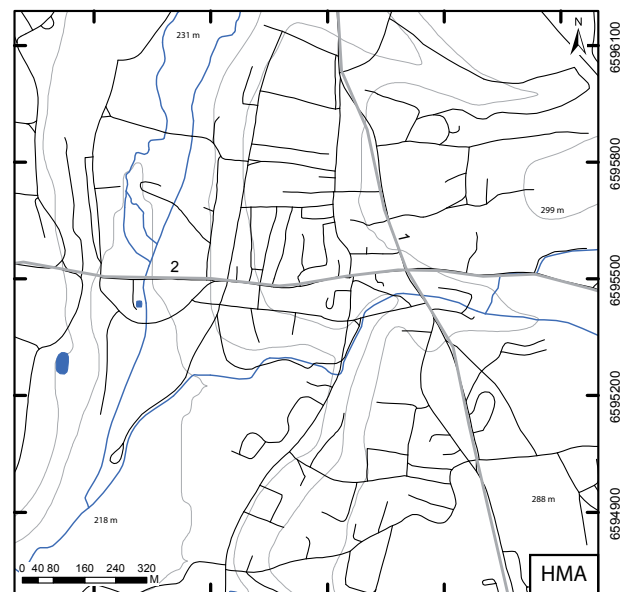
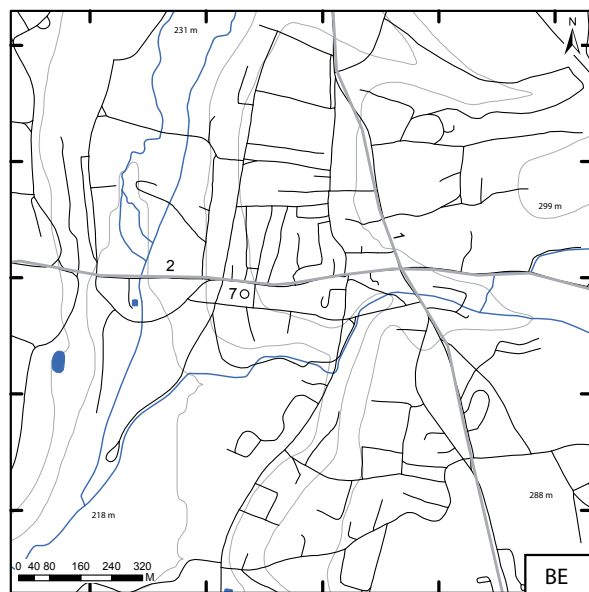
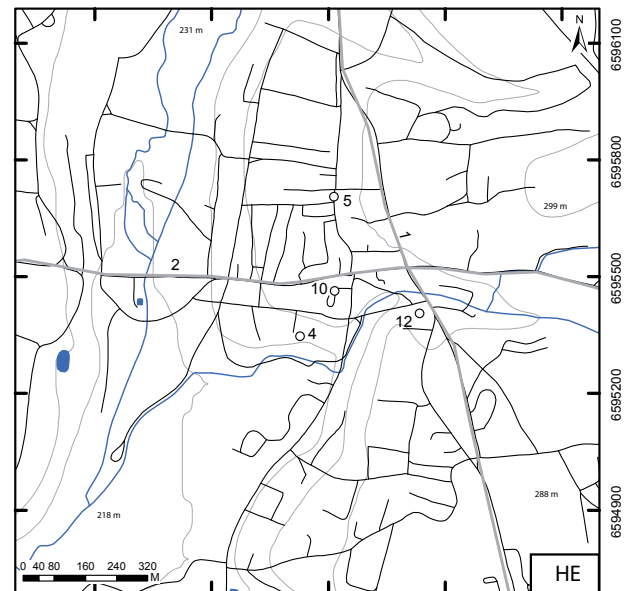
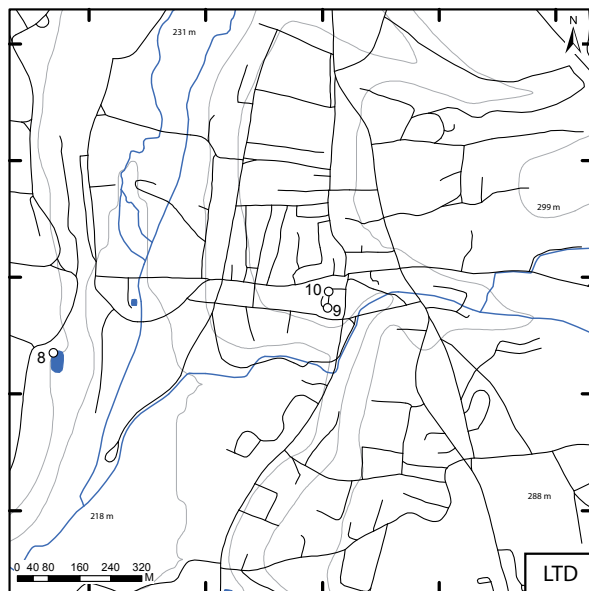
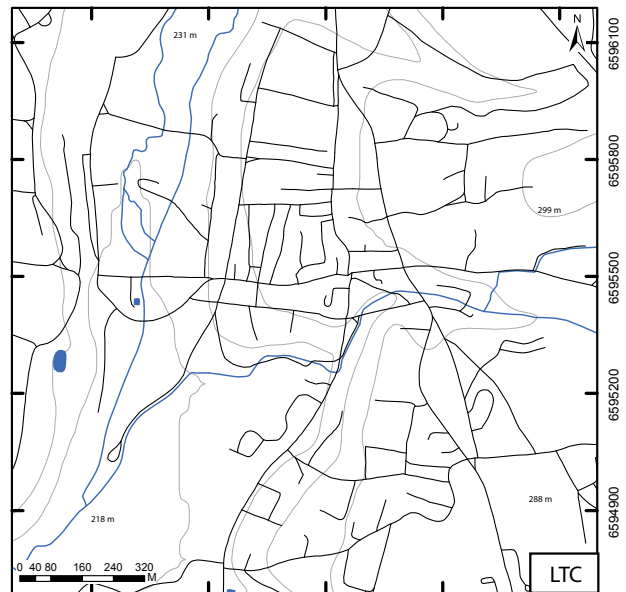
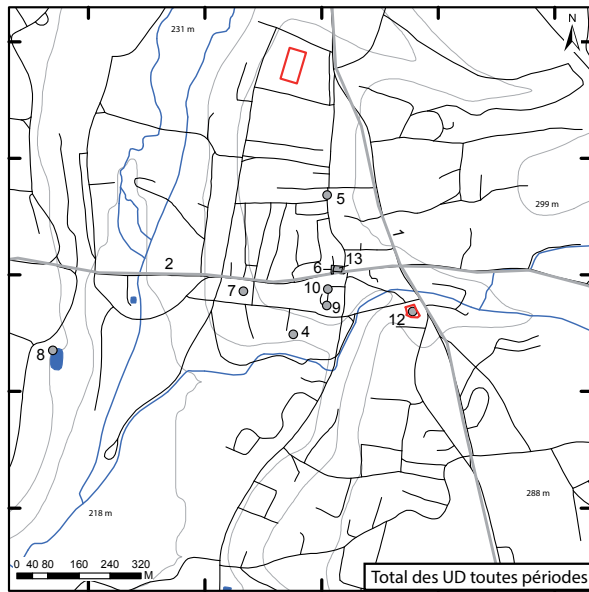
Saint-Amour, Jura – Cartes des unités de découverte (UD).
Nature de l'occupation par période.

Saint-Amour, Jura



Saint-Amour, Jura – Cartes des unités de découverte (UD).
 Nature des activités artisanales par période.

Saint-Amour, Jura



879200 879500 879800 880100 880400

879200 879500 879800 880100 880400

6596100
6596000
6595500
6595200
6594900
6594600
6594300
6594000
6593700
6593400
6593100
6592800
6592500
6592200
6591900
6591600
6591300
6591000

Saint-Amour, Jura

Saint-Amour, Jura – Tableau des unités d'investigation (UI).

n° INSEE	N° UI		Cadastre		Etat du terrain actuel	Géologie du substrat	Mode investigation	Commentaire	Sources
	Année	n° de saisie	lieu-dit cadastral	parcelle(s) cadastrale(s)					
39475	1850	1	Vaucenans		détruit		zone de découverte fortuite	Découverte d'un denier d'Auguste émis en 2 av. J.-C.	Petitjean 1994, p. 79
39475	1994	2	Canarde, Moulin de la Ripaille		détruit		zone de découverte fortuite	Près du village au Moulin de la Ripaille, situé au bas du château, Ph. De Baume, baron de StAmour, découvrit en réalisant des travaux "une statuette en bronze de Mercure". Il la conserva dans "sa demeure, où elle était encore lors du pillage de la ville en 1637".	Petitjean 1994, p. 79
39475	1809	3	Rue du Châtelet		détruit		zone de découverte fortuite	En octobre 1809, "en nivelant la rue du Châtelet, on trouva un mur qui traversait la rue et se prolongeait sous les maisons des deux côtés ; il était formé de pierres de taille bien appareillées et parfaitement assises : on recueillit dans ce lieu des tuiles romaines, et on retira des débris d'une monnaie, en bronze de Faustine II. A. Roussel extrapole en voyant dans ces vestiges l'enceinte d'une vigie qui aurait défendu la voie d'Ariminod	Petitjean 1994, p. 78 ; Meloche 1994, p. 12
39475	1718	4	Rue du Bourg, Rue des Fours Banaux		détruit		zone de découverte fortuite	A l'intersection de la rue du Bourg avec celle des Fours-Banaux, on découvrit en 1718 un sarcophage présumé romain : "c'était une pierre creuse, recouverte d'une autre pierre taillée en dos d'âne". A proximité, en pleine terre, on a dénombré 5 ou 6 squelettes "à 5 ou 6 pieds de profondeur et distants de l'église paroissiale d'environ 60 à 80 pieds".	Petitjean 1994, p. 78
39475	1868	5	Eglise, couvent des Augustins		détruit		zone de découverte fortuite	Dans un jardin de la rue des Augustins, a été trouvé un petit bronze de Constance II	Petitjean 1994, p. 79 ; Corbet 1868, p. 23
39475	1867	6	vers la gare		détruit		zone de découverte fortuite	Non loin de la gare, a été découverte en septembre 1867 une monnaie en argent des Séquanes à la légende SEQUANOTUOS (BN 5351)	Dayet 1963, p. 162, n° 9
39475	1868	7	vers Champ de Foire		détruit		zone de découverte fortuite	Dans un jardin près du Champ de Foire, a été découvert un potin gaulois (type IT 8351) représentant d'un côté "une tête de bœuf et de l'autre un ours rongé par un frein"	Petitjean 1994, p. 79 ; Corbet 1868, p. 87
39475	1868	8	Au Mont d'Amour, non localisé		détruit		zone de découverte fortuite	Dans la cour de M. de Narx a été découverte une monnaie gauloise, en bronze : D/ Turonos ; R/ Cantorix (type BN 7005)	Colbert de Baulieu, Dayet 1962, p. 24, n° 53
39475	1854	9	Moulin de Montgy		détruit		zone de découverte fortuite	Au sud-ouest de la commune, au Moulin de Montgy, a été découverte en 1854, une monnaie : D/ tpete d'Apollon Belenus ; R/ cheval ornithocéphale	Corbet 1868
39475	1963	10	Non localisé		détruit		zone de découverte fortuite	L'abbé Perrot a donné en 1939 au musée de Lons-le-Saunier deux anneaux de jambes halstatiens à fines bosselles séparées par des groupes d'incisions, découverts dans la communes dans des circonstances non précisées	Millotte 1963, p. 337, n° 404, pl. VI
39475	1960	11	Non localisé		détruit		zone de découverte fortuite	Une monnaie gauloise en argent du type Keleledu (BN 8291) a été trouvée dans la commune. Deux monnaies romaines ont aussi été découvertes : 1 as d'Antonin et 1 petit bronze de Valentinien Ier. 1 quinnaire d'argent de la gens Fundania, 1 as de Germanicus, 1 as de Tibère, 1 sesterce de Galba et 1 denier d'Auguste.	Colbert de Baulieu, Dayet 1962, p. 24, n° 53 ; Petitjean 1994, p. 79 ; Dayet 1960, p. 151, n° 44
39475	1999	12	Les Prés Girard		détruit		diagnostic	Diag. négatif	Billoin 1999
39475	1995	13	Bourg		cultivé		prospection pédestre	1 monnaie de Valentinien Ier	Meloche 1995
39475	2011	14	Hôpital	AH 40, 75, 78	détruit		diagnostic	Diag. négatif à l'hôpital de St-Amour	Rollier 2011
39475	2004	15	Les Charbonnières		détruit		diagnostic	Diag. négatif.	Billoin 2004

Saint-Amour, Jura – Tableau des unités de découverte (UD).

Saint-Amour, Jura

n° UD	Cadastre lieu-dit cadastral	Forme de l'UD	n° UI de référence	Précision localisation	datation large			Activités artisanales			Nature de l'occupation					Qualité caractérisation	Commentaires	
					LTC	LTD	HE	BE	HMA	LTC	LTD	HE	BE	HMA	LTC			LTD
1	RD 3	polygone		4		1	1	1										Voie romaine Lyon-Besançon
2	Rue de Bresse, Rue d'Allonal...	polygone		4		1	1	1										Voie romaine St-Amour Arinthod
3	Vaucenans	point	1	2		1												Découverte d'un denier d'Auguste émis en 2 av. J.-C.
4	Canarde, Moulin de la Ripaille	point	2	2		1												Près du village au Moulin de la Ripaille, situé au bas du château, Ph. De Baume, baron de St-Amour, découvrit en réalisant des travaux "une statuette en bronze de Mercure". Il la conserva dans "sa demeure, où elle était encore lors du pillage de la ville en 1637".
5	Rue du Châtelet	point	3	2		1												En octobre 1809, "en nivelant la rue du Châtelet, on trouva un mur qui traversait la rue et se prolongeait sous les maisons des deux côtés ; il était formé de pierres de taille bien appareillées et parfaitement assises : on recueillit dans ce lieu des tuiles romaines, et on retira des débris une monnaie, en bronze de Faustine II. A. Rousset extrapole en voyant dans ces vestiges l'enceinte d'une vigie qui aurait défendu la voie d'Arnthod
6	Rue du Bourg, Rue des Fours Banaux	polygone	4	2					NR	NR								A l'intersection de la rue du Bourg avec celle des Fours-Banoux, on découvrit en 1718 un sarcophage présumé romain : "c'était une pierre creuse, recouverte d'une autre pierre taillée en dos d'âne". A proximité, en pleine terre, on a dénombéré 5 ou 6 squelettes "à 5 ou 6 pieds de profondeur et distants de l'église paroissiale d'environ 60 à 80 pieds".
7	Eglise, couvent des Augustins	point	5	2						1								Dans un jardin de la rue des Augustins, a été trouvé un petit bronze de Constance II
8	vers la gare	point	6	2		1												Non loin de la gare, a été découverte en septembre 1867 une monnaie en argent des Séquanes à la légende SEQUANOTIUDOS (BN 5351)
9	vers Champ de Foire	point	7	2		1												Dans un jardin près du Champ de Foire, a été découvert un potin gaulois (type LI 8351) représentant d'un côté "une tête de bœuf et de l'autre un ours rongeur un frein"
10	Bourg, Non localisé	point	8 ; 11	0		1	1											Dans la cour de M. de Nanx a été découverte une monnaie gauloise, en bronze : D/ Turonos ; R/ Cantorix (type BN 7005). Une monnaie gauloise en argent du type Keleledu (BN 8291) a été trouvée dans la commune. Deux monnaies romaines ont aussi été découvertes : 1 as d'Antonin et 1 petit bronze de Valentinien Ier. 1 quinnaire d'argent de la gens Fundania, 1 as de Germanicus, 1 as de Tibère, 1 sesterce de Galba et 1 denier d'Auguste.
11	Moulin de Montgy	point	9	2		1												Au sud-ouest de la commune, au Moulin de Montgy, a été découverte en 1854, une monnaie : D/ tpete d'Apollon Belemus ; R/ cheval ornithocéphale
12	Bourg	point	13	2		1												1 monnaie de Valentinien Ier
13	Bourg, rue recroisière, rue du Châtelet	polygone		2						1								Mur visible pouvant appartenir à la première église paroissiale de St-Amour, sans certitude