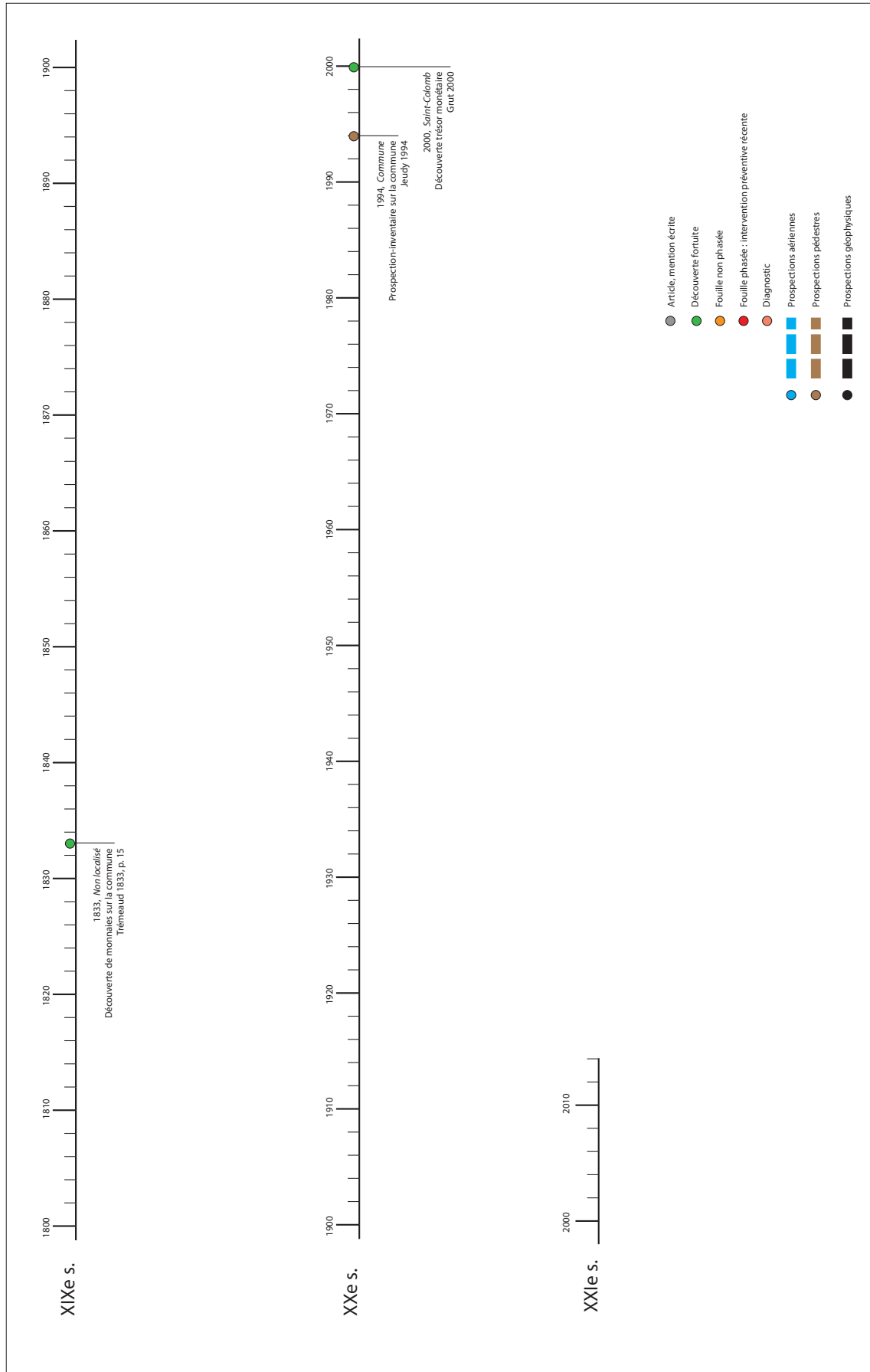


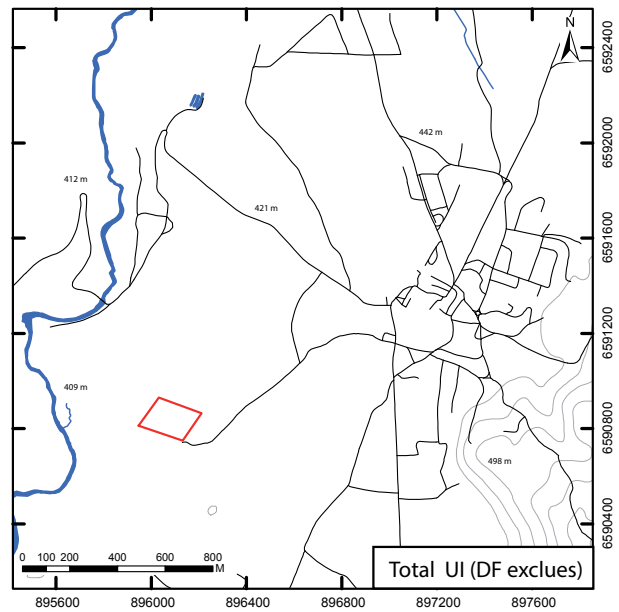
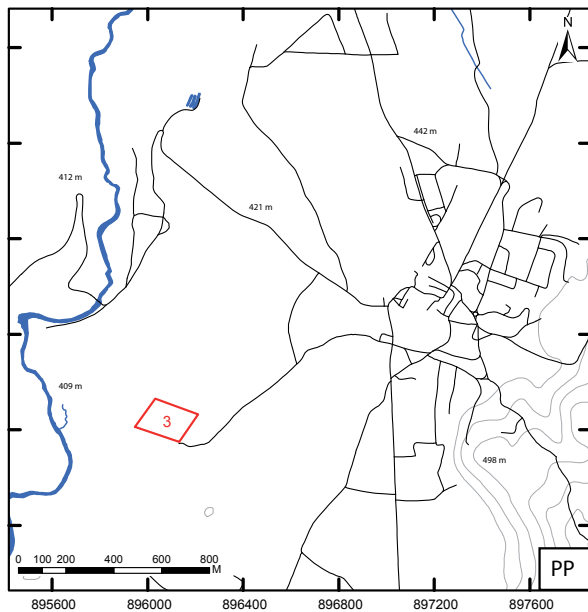
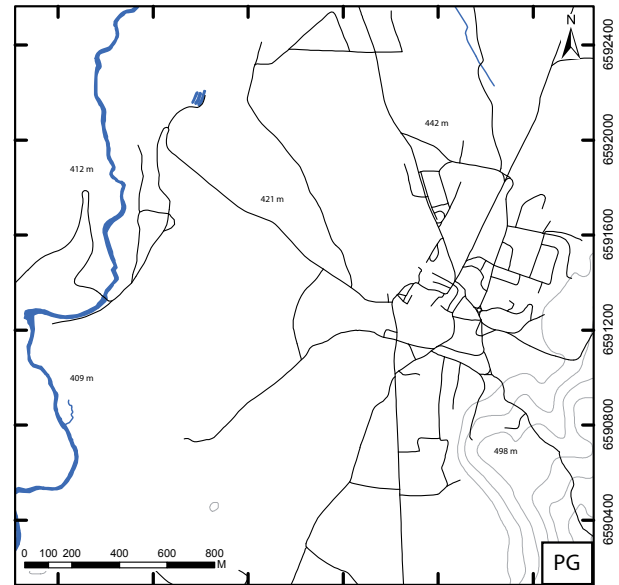
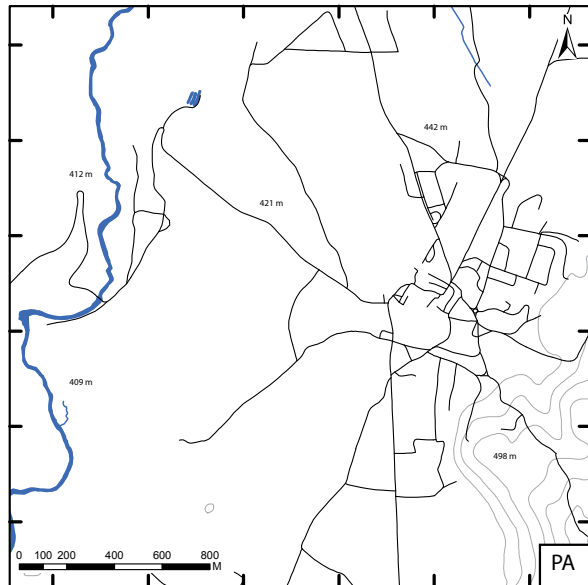
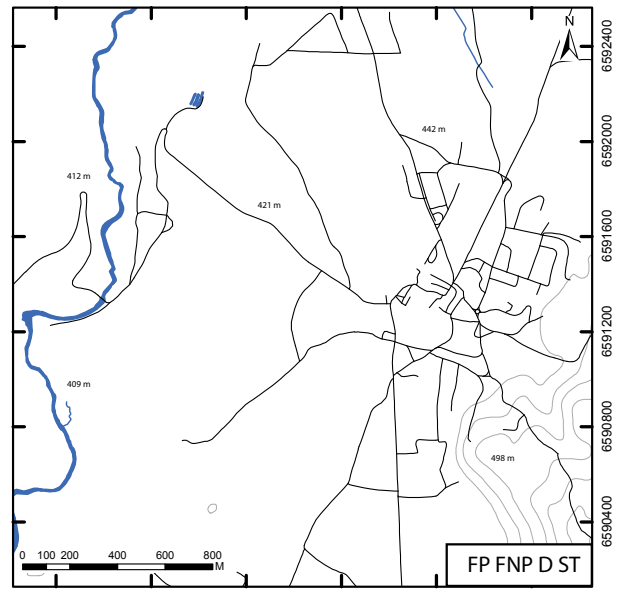
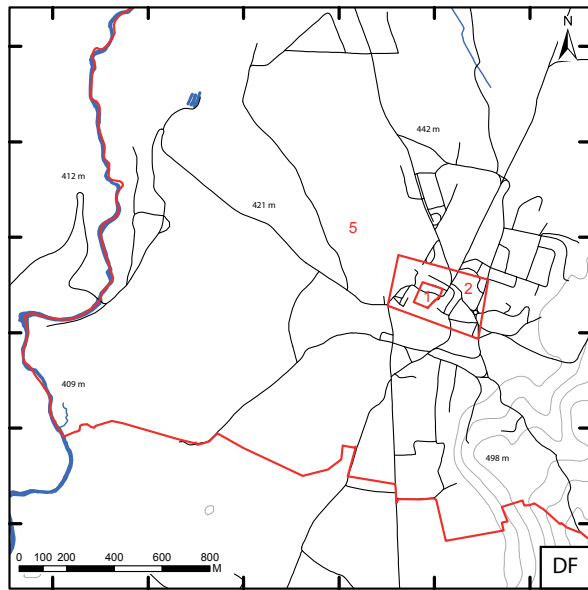
Arinthod, Jura – frise chronologique des modes d'acquisition et de diffusion des données.

Arinthod, Jura



Arinthod, Jura – Cartes des unités d'investigation (UI).

Arinthod, Jura



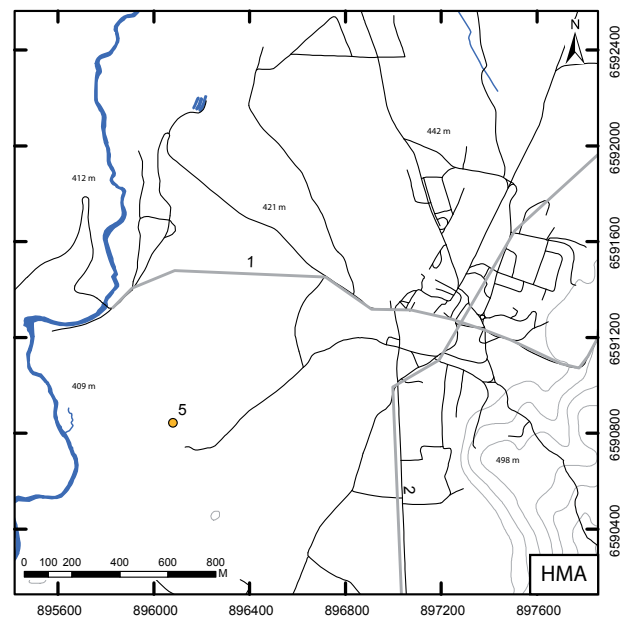
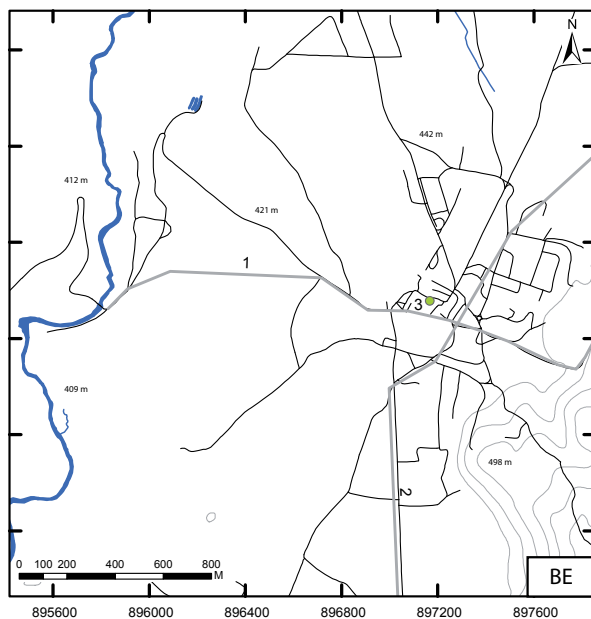
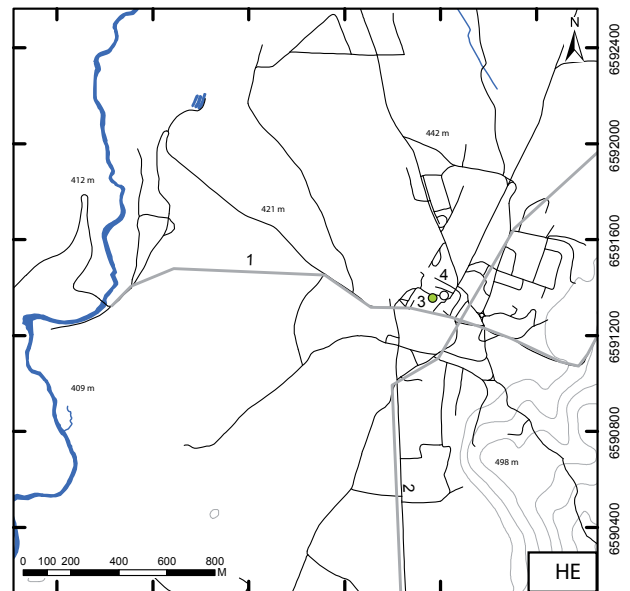
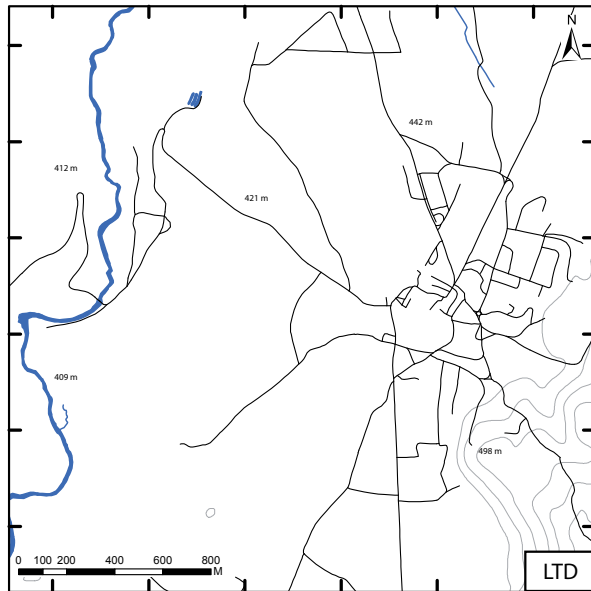
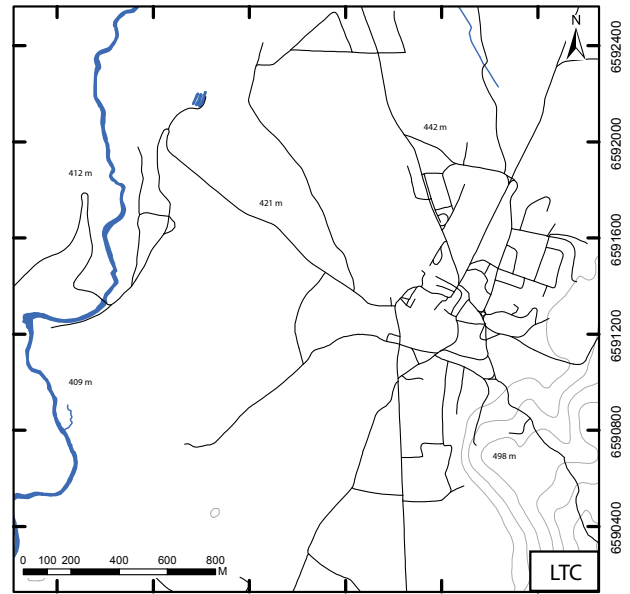
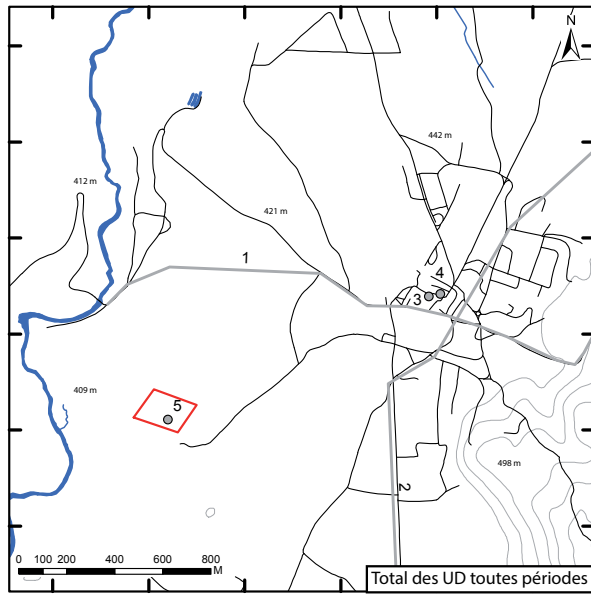
895600 896000 896400 896800 897200 897600

895600 896000 896400 896800 897200 897600

6592400
6592000
6591600
6591200
6590800
6590400
6592400
6592000
6591600
6591200
6590800
6590400
6592400
6592000
6591600
6591200
6590800
6590400

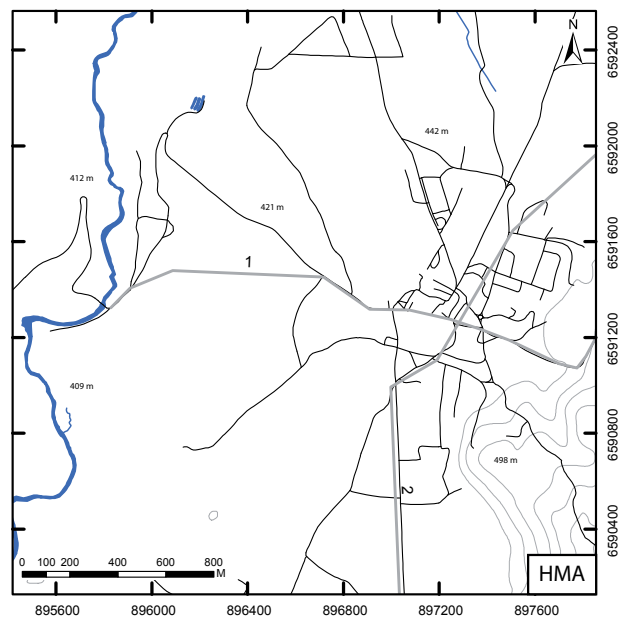
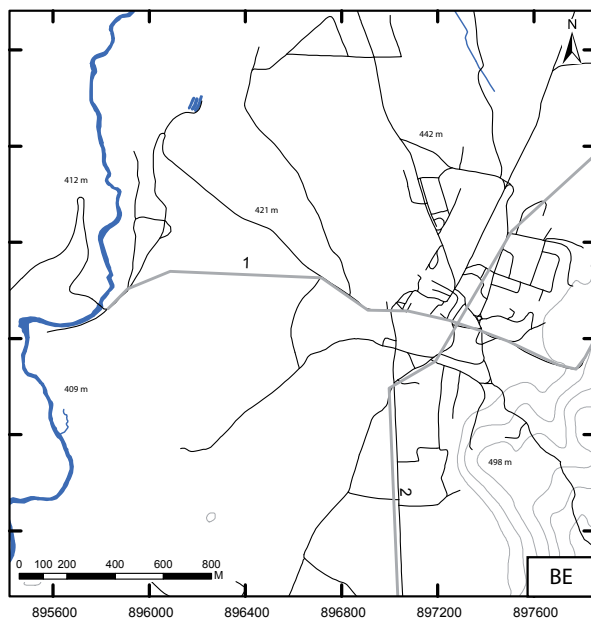
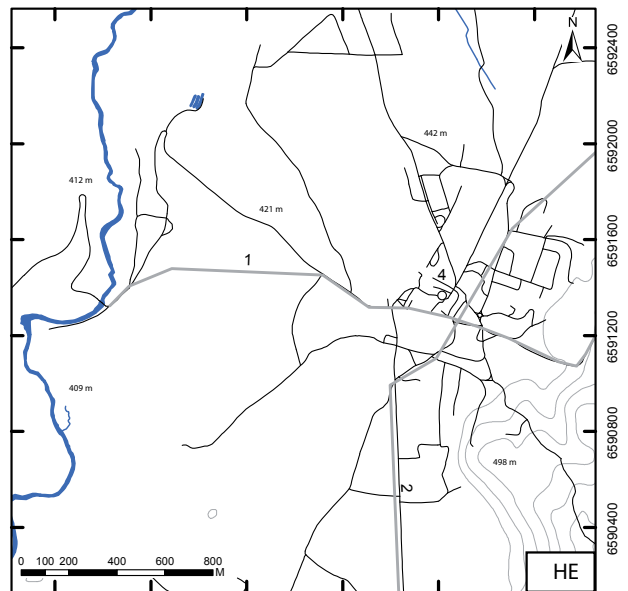
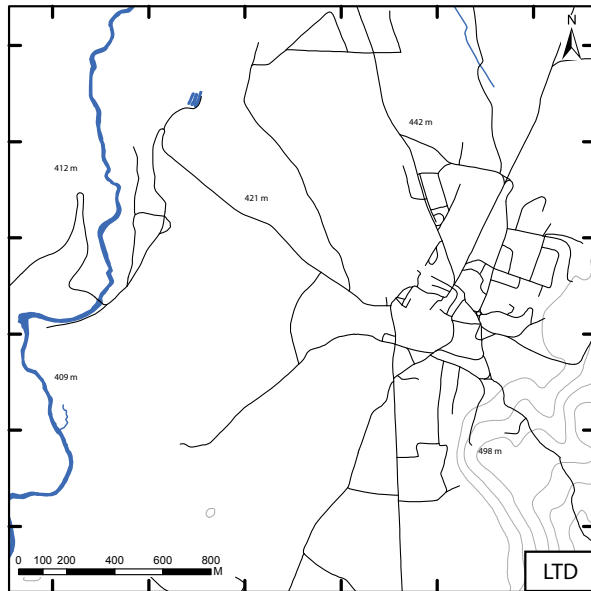
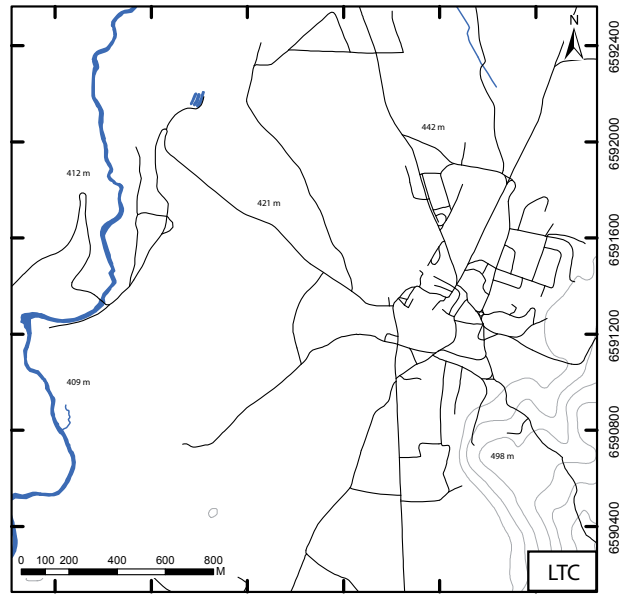
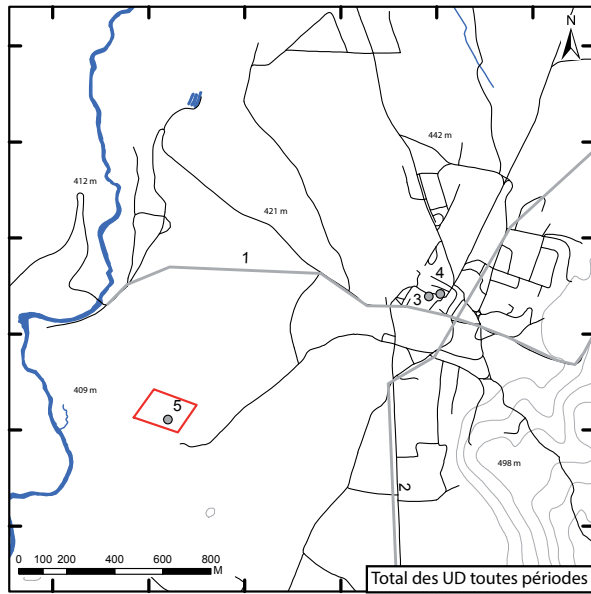
Arinthod, Jura – Cartes des unités de découverte (UD).
 Nature de l'occupation par période.

Arinthod, Jura



Arinthod, Jura – Cartes des unités de découverte (UD).
Nature des activités artisanales par période.

Arinthod, Jura



895600 896000 896400 896800 897200 897600

895600 896000 896400 896800 897200 897600

6592400
6592000
6591600
6591200
6590800
6590400
6592400
6592000
6591600
6591200
6590800
6590400
6592400
6592000
6591600
6591200
6590800
6590400

Arinthod, Jura – Tableau des unités d'investigation (UI).

Arinthod, Jura

n° INSEE	N° UI		Cadastre		Etat du terrain actuel	Géologie du substrat	Mode investigation	Commentaire	Sources
	Année	n° de saisie	lieu-dit cadastral	parcelle(s) cadastrale(s)					
39016	1703	1	Eglise		détruit		zone de découverte fortuite	Dans les fondations de l'église, un autel dédié à Mars Segomo a été mis au jour avant 1703. L'inscription fut longtemps encadrée dans le mur de l'église. Avec les inscriptions de Villard-Héria et Lavans-lès-Dole, il s'agit de l'unique inscription mise au jour dans le département du Jura. La découverte de cette inscription, mais également celles de monnaies romaines pourraient suggérer que se trouvait à Arinthod une agglomération ou au moins un sanctuaire qui aurait pu se situer sous et autour de l'église actuelle. Mais aucune preuve n'est venue conforter cette hypothèse.	Bruard 1814, p. 98 ; Monnier 1852, p. 119-120 ; Rousset 1853-1858, I, p. 66 ; Thiévenot 1955, p. 51
39016	NC	2	Bourg		détruit		zone de découverte fortuite	Dans les "fouilles de la ville" ont été découvertes 3 monnaies romaines (1 Gallien et 2 Claude II) acquises par le musée de Besançon en 1860	Archives Musée de Besançon
39016	1994	3	la Plagne	ZI 63	cultivé		prospection pédestre	Au sud-ouest de la ville, au lieu-dit La Plagne, à environ 500 m à l'ouest de la rivière la Valouse, a été repéré, lors d'une prospection au sol, l'emplacement d'un cimetière mérovingien	Jeudy 1994, p. 5
39016	2000	4	Saint-Colomb		cultivé		zone de découverte fortuite	Dépôt monétaire (28 monnaies) du I ^{er} siècle et quelques objets découverts fortuitement lors de travaux forestiers, le long d'une voie sans doute d'origine romaine. L'endroit ne recèle pas de tuileaux, ni de structures. Les monnaies trouvées, pour la plupart groupées (les monnaies en bronze étaient encore collées entre elles ce qui laisse penser à un contenant périssable) sur le bord de la voie font plutôt penser à un dépôt de voyageur ; perte d'une bourse? ou cache "provisoire" ? Le terminus du dépôt fait évoquer les dernières années du règne d'Auguste, les monnaies relativement variées reflètent très certainement la circulation monétaire de l'époque en Gaule. Avec ces monnaies se trouvent une fibule à charnière (Tibère, milieu I ^{er} siècle), une autre fibule de la fin du I ^{er} siècle, une extrémité d'attache de manche de patère, une plaque carrée en bronze perforée d'un trou et fixation et un mince bracelet rond, en bronze (Age du Fer ?).	Grut 2000
39016	NC	5	Non localisé		cultivé		zone de découverte fortuite	Ensemble de découverte fortuite réalisée sur la commune au cours du XIX ^e siècle attestant d'une occupation du Haut-Empire, Bas-Empire et époque mérovingienne. Ces découvertes ne sont malheureusement pas localisées.	CAG 39, p. 204
39016	2012	6	Bourg, cimetière		prairie		prospection aérienne	Une prospection aérienne en 2012 par J. Aubert semble laisser apparaître des traces de substructions dans une parcelle proche du cimetière. Les traces sont difficilement interprétables, de même que la période d'occupation de ces vestiges. Antiques?	Aubert 2012

Arinthod, Jura – Tableau des unités de découverte (UD).

Arinthod, Jura

n° UD	Cadastre lieu-dit cadastral	Forme de l'UD	n° UI de référence	Précision localisation	datation large						Activités artisanales						Nature de l'occupation						Qualité caractérisation	Commentaires
					LTC	LTD	HE	BE	HMA	LTC	LTD	HE	BE	HMA	LTC	LTD	HE	BE	HMA	LTC	LTD	HE		
1	Etables	polygone		4			1	1	1	1								Voirie	Voirie	Voirie	3	La voie de Genève à Chalon-sur-Saône par Etables traverse la commune		
2	Neglia	polygone		4			1	1	1									Voirie	Voirie	Voirie	3	La voie reliant Salins à Isernore par Pont-du-Navy et Orgelet passe dans la commune par le hameau de Neglia puis se dirige sur Chemilla.		
3	Eglise	point	1	2			1		NR								Culturel				2	Dans les fondations de l'église, un autel dédié à Mars Segomo a été mis au jour avant 1703. L'inscription fut longtemps encadrée dans le mur de l'église. Avec les inscriptions de Villard-d'Héria et Lavans-ès-Dole, il s'agit de l'unique inscription mise au jour dans le département du Jura. La découverte de cette inscription, mais également celles de monnaies romaines pourraient suggérer que se trouvait à Arinthod une agglomération ou au moins un sanctuaire qui aurait pu se situer sous et autour de l'église actuelle. Mais aucune preuve n'est venue conforter cette hypothèse.		
4	Bourg	point	2	1			1										Indét.				0	Dans les "fouilles de la ville" ont été découvertes 3 monnaies romaines (1 Gallien et 2 Claude II) acquises par le musée de Besançon en 1860		
5	la Plagne	point	3	1					1											Funéraire	3	Au sud-ouest de la ville, au lieu-dit La Plagne, à environ 500 m à l'ouest de la rivière la Valouse, a été repéré, lors d'une prospection au sol, l'emplacement d'un cimetière mérovingien		
6	Saint-Colomb	point	4	1			1										Indét.				0	Dépôt monétaire (28 monnaies) du Ier siècle et quelques objets découverts fortuitement lors de travaux forestiers. Le long d'une voie sans doute d'origine romaine. L'endroit ne recèle pas de tulleaux, ni de structures. Les monnaies trouvées, pour la plupart groupées (les monnaies en bronze étaient encore collées entre elles ce qui laisse penser à un contenant périssable) sur le bord de la voie font plutôt penser à un dépôt de voyageur : perte d'une bourse? ou cache "provisoire"? Le terminus du dépôt fait évoquer les dernières années du règne d'Auguste, les monnaies relativement variées reflètent très certainement la circulation monétaire de l'époque en Gaule. Avec ces monnaies se trouvent une fibule à charnière (Tibère, milieu Ier siècle), une autre fibule de la fin du Ier siècle, une extrémité d'attache de manche de patère, une plaque carrée en bronze perforée d'un trou de fixation et un mince bracelet rond, en bronze (Age du Fer?).		
7	Non localisé	point	5	0			1	1	1								Indét.			Indét.	0	Ensemble de découverte fortuite réalisée sur la commune au cours du XIXe siècle attestant d'une occupation du Haut-Empire, Bas-Empire et époque mérovingienne. Ces découvertes ne sont malheureusement pas localisées.		